

# 1 什麼是農業保險？

集合多數農民保險費共同聚集資金，填補個別農民損失；因損失金額大且頻率高，多由政府補助保險費。

農民繳交保險費

農委會補助保險費

農民獲得理賠金，降低損失



發生保險事故



颱風豪雨



低溫寒害

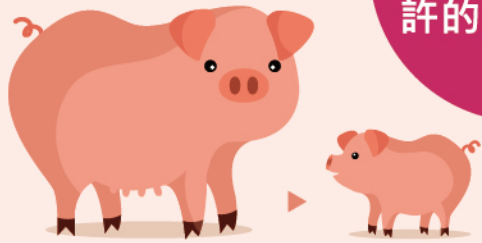


## 投保農業保險比領現金救助還要好嗎？

天災發生時....

現金救助

損害程度超過20%，補助少許的固定金額



大豬賠小豬

農業保險

根據損害程度的不同，計算不同的理賠金額



小豬賠小豬



大豬賠大豬

# 2 保單型態及內容簡介

不同類型保單供農民選擇

已陸續開發梨、芒果、釋迦、水稻、水產、石斑魚、虱目魚、鱸魚、吳郭魚、家禽(禽流感)、農業設施、蓮霧、木瓜、鳳梨、棗、荔枝、文旦柚、香蕉、甜柿、番石榴及桶柑等21個品項



試辦保單型態

- 1 收入保障型** 依據地區產量及批發市場價格，決定理賠標準；如釋迦、香蕉收入
- 2 傳統型** 產險公司派員實地查勘損害程度；如梨、農業設施、香蕉植株
- 3 政府連結型** 農民如獲現金救助 / 撲殺補償即予理賠；如梨、芒果、家禽(禽流感)
- 4 產量指數型** 農民實際收穫量低於當地保證收穫量即予理賠；如水稻、芒果、鳳梨
- 5 天氣指數型** 符合設定氣象條件即予理賠；如養殖水產、石斑魚、虱目魚、鱸魚、吳郭魚、梨、木瓜、蓮霧、桶柑、文旦柚、甜柿、番石榴、荔枝、棗

# 3 彌補天災損失，穩定農民收入，提高復耕能力

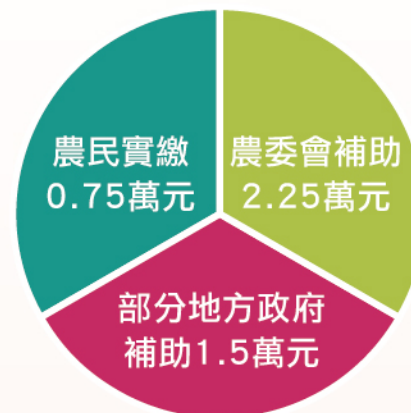
案例  
實損實賠型梨災害保險



梨保險為例

- 農委會補助1/2、部分地方政府補助1/3、農民實繳1/6(0.75萬元)
- 每公頃理賠金額最高可達35萬元

每公頃保費4.5萬元



保險35萬

救助9萬



現金救助9萬元，且同曆年限一次



保險期間內理賠累計最高可達35萬元

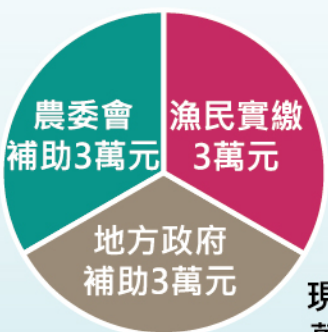


## 4 養殖漁民自付小額保費、分散巨災風險



- 以石斑魚為例，每公頃理賠金額最高約100萬元（實際保費及保額依養殖成本計算）
- 106年7月尼莎及海棠颱風造成養殖業者嚴重災損，12戶投保漁民共支付約180萬元保費，獲得全額理賠計1,990萬元

每公頃保費9萬元



現金救助38萬元，且同歷年限一次（石斑魚）

保險期間內理賠累計最高可達100萬元

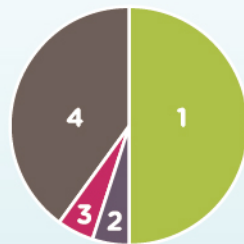


## 5 水稻保險：農民自付小額保費、彌補產量減少損失



- 農委會補助保費50%、花蓮縣政府補助5%、鳳榮地區農會補助5%、農民實繳40% (770元)，每公頃理賠金額最高可達79,030元
- 有40位農民投保合計500公頃，獲得理賠總計達464萬元

每公頃保費1,925元



- 1 農委會補助50%(963元)
  - 2 花蓮縣府補助5%(96元)
  - 3 鳳榮農會補助5%(96元)
  - 4 農民實繳40%(770元)
- 現金救助1.8萬元，且同一期作限一次
- 保險理賠最高可達79,030元



## 6 政府保費補助及農民諮詢管道

農委會提供保險費補助最高前5年以75%為上限、第6年起以60%為上限；而地方政府因產業特性、發展策略及財務狀況的不同，因此各地方政府的保險補助比率不同，農民如有投保、理賠及保費補助等問題，可透過下列諮詢管道查詢：

- 就近的農漁會
- 產險公司(如下表列)
- 農業金融局官網的「農業保險專區」



農業保險專區



諮詢專線請參閱下表：

保險品項	產險公司 / 諮詢電話
梨、水稻、石斑魚、虱目魚、鱸魚、吳郭魚、農業設施、香蕉(植株)	富邦產險公司 0800-009-888
芒果及番石榴	國泰世紀產險公司 0800-036-599按2
家禽(禽流感)及文旦柚、桶柑	明台產險公司 0800-528-528
屏東及高雄養殖水產、蓮霧	臺灣產險公司 0809-068-888
木瓜、荔枝	華南產險公司 0800-010-850
台東釋迦、香蕉(收入)	中華民國農會 04-2485-3063
鳳梨	新光產險公司 0800-789-999
甜柿	兆豐產險公司 0800-053-588
棗	旺旺友聯產險公司 0800-024-024

註：其他品項陸續開發中，詳情請洽農金局：0800-388-599

